

Trottinette électrique



Génération S2

ECO – MASTER – BOOSTER

GUIDE UTILISATEUR

Utilisation
Consignes de Sécurité
Précautions

**LISEZ ATTENTIVEMENT CE MANUEL AVANT
LA PREMIERE UTILISATION**



Date de publication : 30 juin 2017

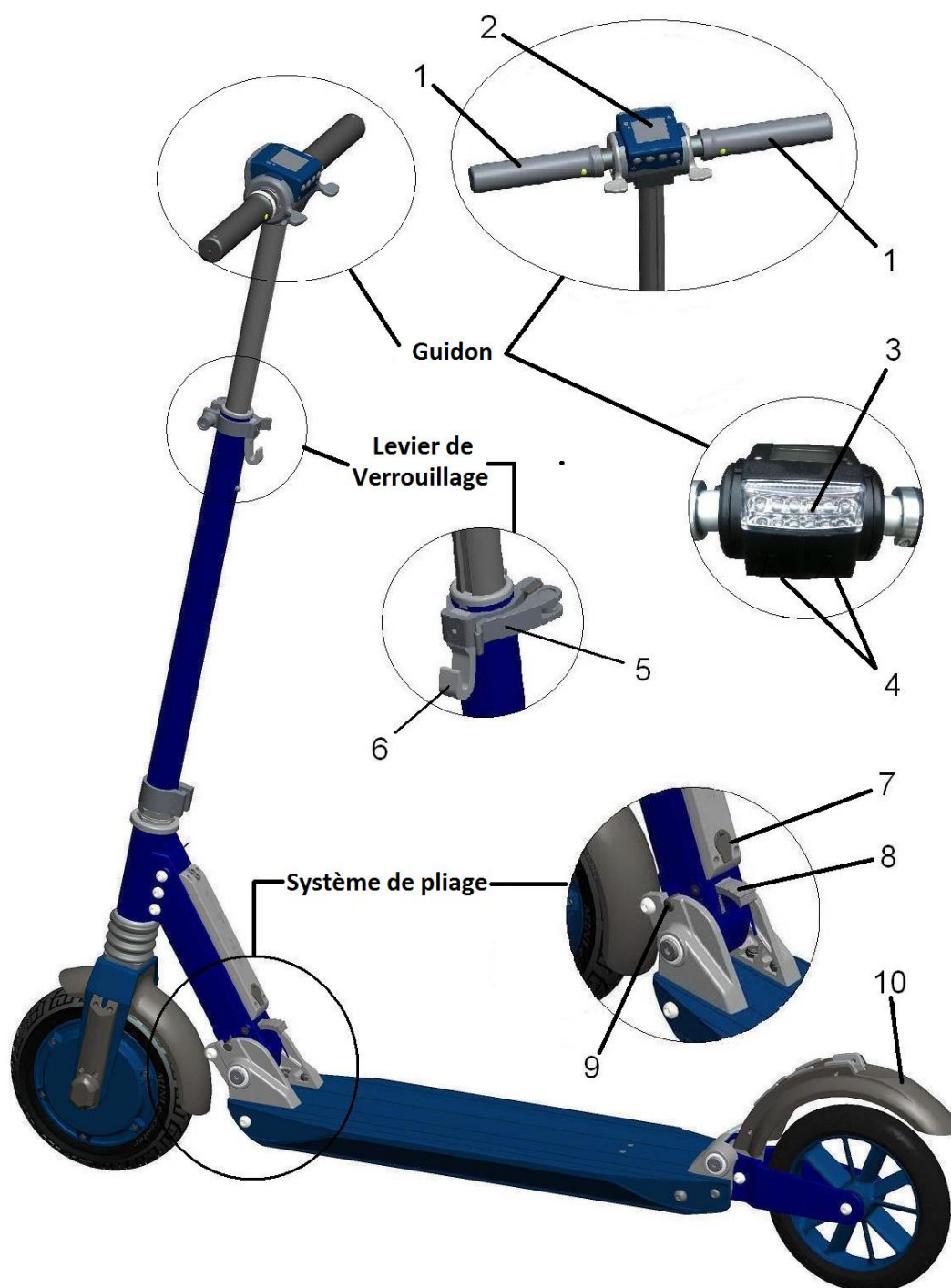


contact@e-twow.fr
[facebook.com/etwow.france](https://www.facebook.com/etwow.france)
www.e-twow.fr

SOMMAIRE

PIECES PRINCIPALES	3
SECURITE	4
PLIAGE / DEPLIAGE	5
Phases de pliage	5
Etapes de pliage	6
Etapes de dépliage	7
FONCTIONNEMENT	8
Différentes parties du guidon	8
Instructions d'utilisation	8
Afficher et modifier les réglages d'usine	10
UTILISATION	11
Première Utilisation	11
Démarrage	11
Freinage	11
BATTERIE ET CHARGEUR	12
Batterie	12
Chargeur	12
Instructions de charge	12
MAINTENANCE	13
Lubrification	13
Batterie	13
Placement et entretien	13
DIAGNOSTIC DES PANNES	14
SPECIFICATIONS DU PRODUIT	15
ASSURANCE QUALITE	16

PIECES PRINCIPALES



1. Guidon
2. Console et boutons
3. Eclairage LED
4. Klaxon
5. Anneaux de serrage

6. Crochet de pliage
7. Entrée recharge batterie
8. Levier de pliage
9. Boulon de blocage
10. Frein mécanique arrière

SECURITE et PRECAUTIONS

Interdictions :

1. Ne pas utiliser le frein lorsque la batterie est pleinement chargée. Le frein ne saura pas où libérer l'énergie récupérée. Si le parcours débute par une pente descendante, descendre la pente avec trottinette éteinte et utiliser le frein mécanique arrière.
2. Ne pas franchir les trottoirs rabaissés ou escaliers de plus de 3 cm, la trottinette se penchera vers l'avant et vous tomberez la tête en premier.
3. Ne pas utiliser la trottinette lorsque la température est inférieure à -5 °C.
4. Ne pas utiliser sur terrain huileux et sur de la neige.
5. La trottinette n'est pas étanche. Ne pas rouler sur flaques d'eau de plus de 3 cm de hauteur ou l'arroser avec de l'eau.
6. Ne pas rouler avec la trottinette électrique sous la pluie
7. Ne pas utiliser la trottinette sur les terrains inadaptés comme le sable, la boue, les terrains défoncés...vous devez descendre de la trottinette

Précautions

8. Produit pour adulte et non pour mineur. Ne pas monter à 2 sur la trottinette.
9. SAUTS INTERDITS. Passer les obstacles de plus de 3cm au ralenti, sinon vous risquez de casser des pièces de la trottinette
10. Le port du casque et autres protections (gilet jaune) sont fortement conseillés pendant l'utilisation de la trottinette.
11. Produit interdit sur les voies de circulation automobile ou terrains dangereux. Respecter la législation en vigueur.
12. Essayer la trottinette sur un espace étendu avant usage au quotidien
13. Circuler lentement ou descendre sur revêtement de très mauvaise qualité.
14. La vitesse maximale en pente est de 27-30 Km/h. Par précaution éviter de dépasser la vitesse de 20 Km/h. L'usage en soirée est déconseillé, si nécessaire, limiter la vitesse à 15 Km/h et utiliser l'éclairage LED avant.

15. Eviter d'utiliser la trottinette en soirée et de nuit, la taille des roues rends la conduite plus dangereuse en cas de rencontre avec un obstacle

PLIAGE / DEPLIAGE

Phases de pliage



A – Déplié



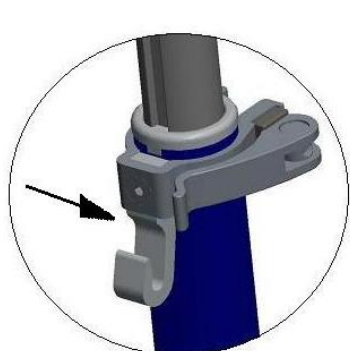
B – Guidon plié



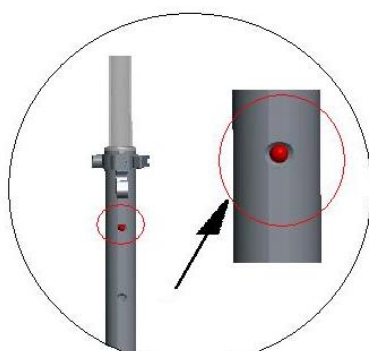
C – Entièrement plié

Etapas de pliage

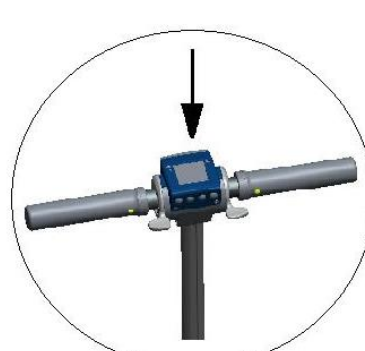
1. Ouvrir le **levier de verrouillage**, dans la direction de la flèche comme indiqué dans l'image (a).
2. Appuyer sur le **bouton rouge**, image (b), pousser en même temps le **guidon** vers le bas comme indiqué sur l'image (c) puis fermer le **levier de verrouillage**.
3. Tenir les poignées du guidon avec les deux mains, appuyer sur les **boutons** (1) cachés sous les poignées comme indiqué sur l'image (d) et tirer les **poignées** au maximum vers l'extérieur puis vers le bas. A la fin du pliage, les poignées doivent être positionnées comme indiqué sur l'image (e)
4. pousser le guidon vers l'avant, et appuyer en même temps sur le **levier de pliage** dans la direction indiquée par une flèche sur l'image (f)
5. Continuer à plier la trottinette jusqu'à ce que le **cochet de verrouillage** atteigne et s'accroche sur le boulon du frein arrière



a



b



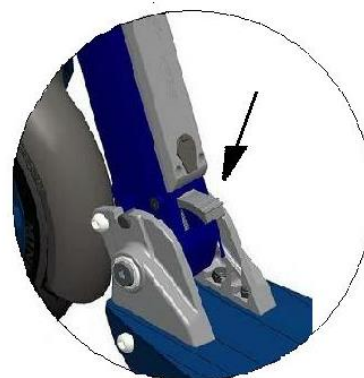
c



d



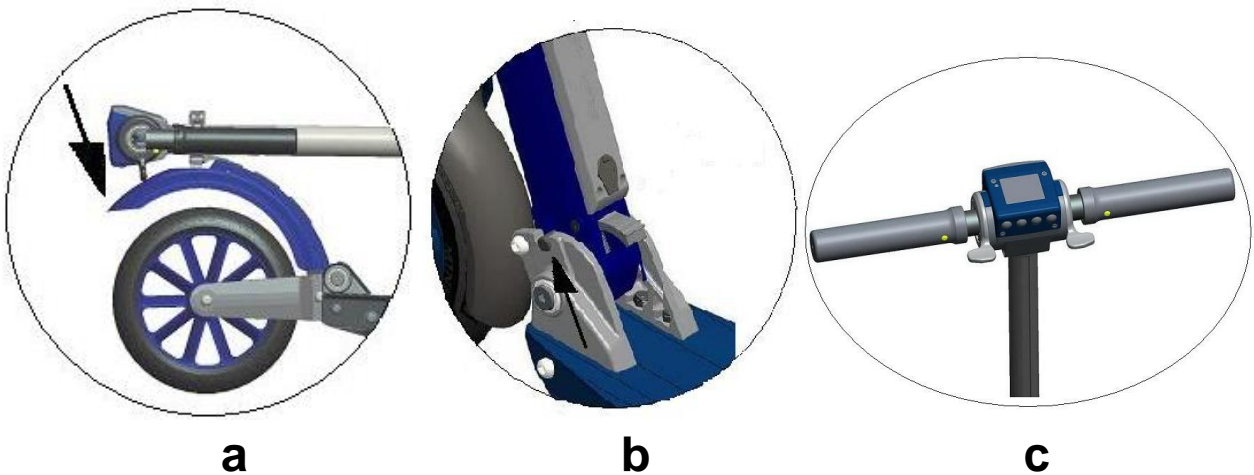
e

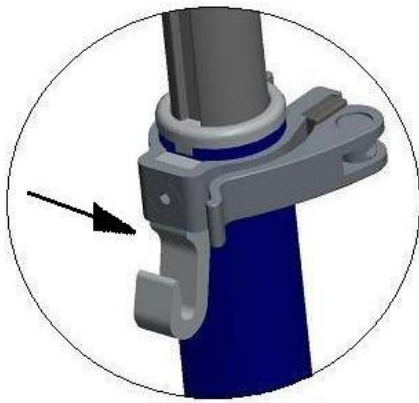


f

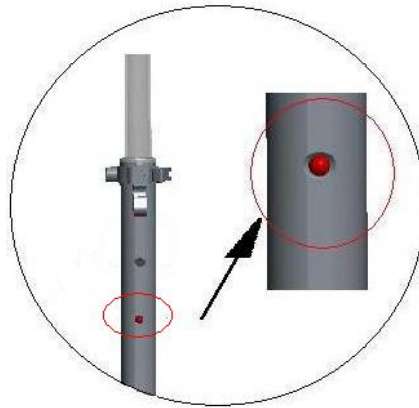
Etapes de dépliage

1. Appuyer sur le **frein arrière** dans la direction indiquée par la flèche dans l'image (a) jusqu'à ce que le **crochet de verrouillage** se détache du frein arrière. Soulever le guidon jusqu'à ce qu'il atteigne la position de fonctionnement et que le boulon de verrouillage avant se mette en place, comme indiqué dans l'image (b). Attention, a bien vérifier que le boulon est entièrement clipsé, si ce n'est pas le cas, la trottinette peut se replier en roulant.
2. Lever les deux poignées jusqu'à ce qu'elles se mettent en position d'utilisation, comme indiqué dans l'image (c)
3. Appuyer sur le bouton comme indiqué dans l'image (e) et soulever le guidon à la hauteur voulue. Fermer le **levier de verrouillage**, dans la direction de la flèche indiqué dans l'image (d). Le levier de verrouillage doit être bien serré, si la colonne fait supporter tout son poids sur l'ergot de réglage de la hauteur, ce qui cassera le ressort (casse non prise en garantie).





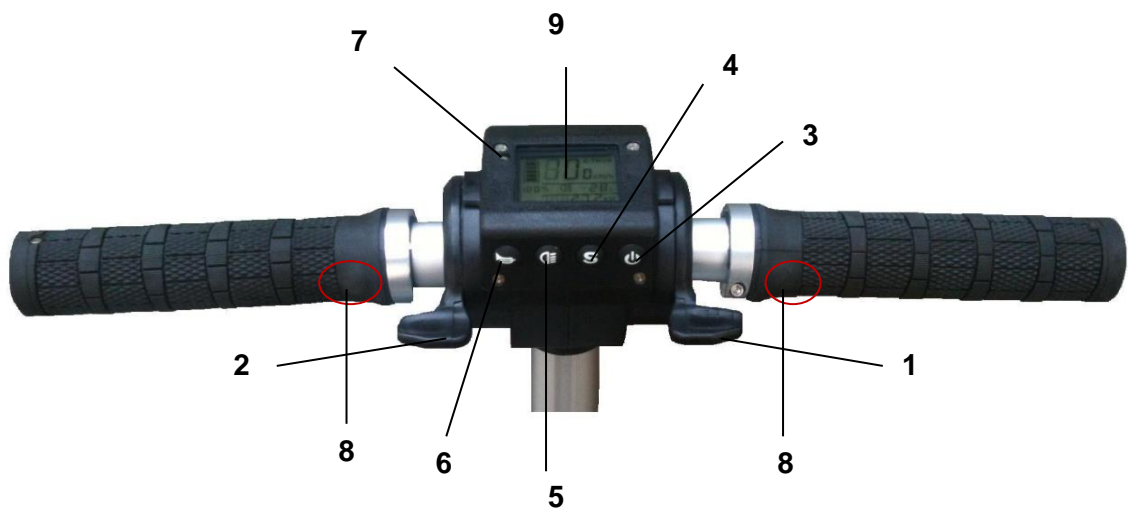
d



e

FONCTIONNEMENT

1. Différentes parties du guidon



1. Gâchette d'accélération
2. Gâchette de freinage
3. Bouton interrupteur
4. Bouton de réglage (S)
5. Bouton éclairage
6. Bouton klaxon
7. Capteur de lumière
8. Bouton de pliage du guidon
9. Afficheur LCD

2. Instructions d'utilisation

a. Interrupteur

Pour mettre sous tension, appuyer sur le bouton interrupteur pendant 1 sec, l'affichage LCD s'allumera ensuite. Appuyer sur le bouton pendant 3 sec pour l'éteindre. La trottinette s'éteint automatiquement après 3 minutes d'inutilisation.

b. Accélération

Appuyer sur la gâchette d'accélération pour contrôler la vitesse (1-25km/h).

c. Contrôle du freinage

Appuyer sur la gâchette de freinage pour ralentir. L'intensité de freinage dépend de la pression exercée sur la gâchette

d. Klaxon

Appuyer sur le bouton de klaxon pour klaxonner.

e. Eclairage avant LED

L'éclairage peut être réglé en mode automatique ou manuel (voir réglages d'usine sur la page suivante).

En mode manuel : Appuyer sur le bouton éclairage pour allumer et éteindre l'éclairage. Un indicateur sur l'écran affiche si l'éclairage est activé.

En mode automatique : Le capteur de lumière détecte s'il y a besoin d'éclairage. Si le niveau de luminosité ambiante est faible, l'éclairage LED avant s'allume automatiquement.

Lorsque l'éclairage est en mode automatique, il suffit d'appuyer sur le bouton d'éclairage pour le faire basculer en mode manuel.

f. Affichage de la distance

L'afficheur de distance affiche la distance totale parcourue (ODO) et la distance parcourue depuis la dernière réinitialisation du compteur (TRIP). Le bouton de réglage (S) permet de basculer entre ces 2 modes d'affichage.

Pour réinitialiser le compteur en mode TRIP, appuyer sur le bouton de réglage (S) pendant 3 secondes.

g. Urgence

En cas d'urgence, l'usage du frein mécanique arrière actionne simultanément le frein magnétique. En temps normal, il est déconseillé d'utiliser le frein mécanique en circulant à haute vitesse, afin d'éviter toute usure de la roue.

3. Afficher et modifier les réglages d'usine



Pour afficher les réglages, appuyer simultanément sur le bouton interrupteur et le bouton de réglage (S), jusqu'à ce que P0 apparaisse à l'écran.

Appuyer sur le bouton de réglage pour basculer entre les paramètres P0 et P1

Pour chacun de ces deux paramètres, les valeurs réglables sont les suivantes :

P0₀ - affiche la vitesse en km/h et la température en degrés Celsius

P0₁ – affiche la vitesse en mile/h et la température en degrés Fahrenheit

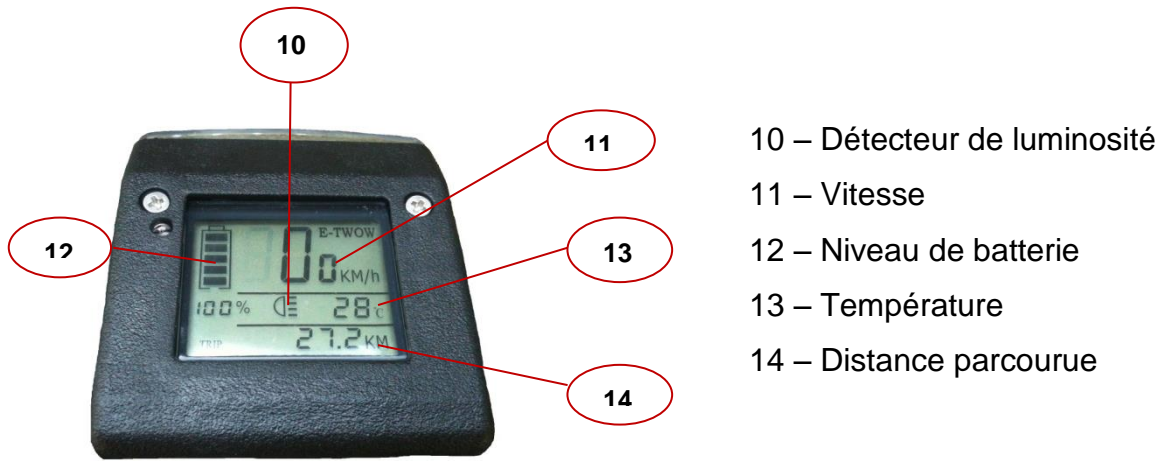
P1₀ – éclairage LED avant en mode manuel

P1₁ – éclairage LED avant en mode automatique

Les valeurs 0 et 1 se modifient en appuyant sur le bouton interrupteur.

Appuyer sur le bouton de réglage (S) pour valider la sélection.

Remarque : les modèles récents, le réglage P1 est supprimé et l'éclairage automatique systématiquement activé.



10 – Détecteur de luminosité

11 – Vitesse

12 – Niveau de batterie

13 – Température

14 – Distance parcourue

UTILISATION

Première utilisation

1. Choisir un terrain large et plat pour la première utilisation.
2. Ouvrir la trottinette en suivant les instructions de pliage / dépliage.
3. Ajuster la hauteur du guidon pour qu'elle soit ni trop haut, ni trop bas.

Démarrage

1. Appuyer sur le bouton interrupteur pour allumer la trottinette E-TWOW
2. Mettre un pied sur le plateau de la trottinette et le second pied sur le sol.
3. Appuyer légèrement sur la gâchette d'accélération (à droite) pour faire avancer lentement la trottinette. Placer le pied qui était au sol sur la trottinette, et ajuster la pression sur la gâchette d'accélération pour contrôler la vitesse. Plus la pression exercée est élevée, plus la vitesse sera élevée

Freinage

La trottinette E-TWOW est équipée d'un frein magnétique à récupération d'énergie et d'un frein d'urgence mécanique.

1. En temps normal, utiliser la gâchette de freinage (à gauche) pour ralentir et freiner. Le freinage est progressif, plus pression exercée est élevée plus l'intensité de freinage avant sera élevée.

2. En cas d'urgence, l'appui du frein mécanique arrière actionne le frein magnétique de la roue avant ainsi que le frein à friction sur la roue arrière. L'usage de ce frein à pleine vitesse peut user la roue arrière.

REMARQUE : pas utiliser le frein moteur en descente lorsque la trottinette est pleine, freiner uniquement avec le frein arrière car le frein moteur ne marche pas lorsque la batterie est chargée (il ne peut recharger la batterie donc il est désactivé)

BATTERIE ET CHARGEUR

Les trottinettes électriques E-TWOW sont équipées de batteries en lithium avec un chargeur intelligent. Les accessoires utilisés par chaque trottinette ont un numéro dédié. L'utilisation de chargeurs d'autres marques est interdite, inversement l'utilisation de ce chargeur pour batteries d'autres marques est également interdite et abimera les batteries ou le chargeur.

Batterie

Il est fortement recommandé de charger la batterie de la trottinette électrique avant la première utilisation.

La batterie peut être chargée quel que soit son niveau de charge. Il est néanmoins recommandé de recharger la batterie au minimum 15 minutes après son utilisation. Idéalement après 1 heure pour maximiser l'espérance de vie de la batterie.

Eviter de décharger complètement la batterie, il est préférable de la charger régulièrement.

Si la trottinette n'est pas utilisée, la batterie doit être rechargée tous les 3 mois.

La garantie n'est pas assurée en cas de collision, fuite d'eau et autres usages anormaux.

Chargeur

Le chargeur fourni avec l'E-TWOW est équipé d'une protection qui arrête le chargement lorsque la batterie est chargée à 100%.

Instruction de chargement

Pour recharger la batterie de l'E-TWOW :

- 1) brancher le chargeur sur la prise de courant puis sur la trottinette.
- 2) ouvrir le couvercle en caoutchouc placé sur la partie inférieure de la colonne de direction, et insérer le connecteur du chargeur dans l'entrée recharge batterie localisée sur la partie inférieure de la colonne de direction. La lumière rouge sur le chargeur indique que la batterie est en cours de charge.
- 3) débrancher le chargeur lorsque la lumière deviendra verte. La lumière verte sur le chargeur indique que la batterie est entièrement chargée.

MAINTENANCE

Lubrification

Ajouter un peu de graisse ou de lubrifiant sur les poignées en position pliée tous les six mois.

Serrage de vis

Vérifier régulièrement qu'aucune vis n'est desserrée, la trottinette étant soumise à des chocs et vibrations, certaines vis peuvent progressivement se dévisser.

Batterie

La batterie en lithium permet au moins 500 cycles de recharge complète et peut être utilisé plus de 1000 fois. Pour prolonger au maximum la durée de vie de la batterie (et non l'autonomie), il est recommandé :

- d'éviter de décharger complètement la batterie
- de la recharger après chaque trajet de plus de 2 Km
- d'attendre au moins 15 minutes après utilisation pour recharger la batterie

Conditions de stationnement

Eviter d'exposer la trottinette E-TWOW pendant une durée prolongée sous le soleil ou dans un endroit humide

DIAGNOSTIC DES PANNES

Liste de vérifications

En cas de souci, se référer aux vérifications ci-dessous.

1. Ecran LCD noir

Raison: Exposition prolongée sous le soleil.

Solution: Placer l'écran à l'ombre, l'affichage devrait redevenir normal.

2. Incohérence des valeurs affichées

Raison: Paramètres d'usine incorrect.

Solution: Voir la section paramètres d'usine

3. Affichage LCD terne

Raison: Faux contact ou batterie à plat

Solution: Eteindre et rallumer, recharger la batterie. Si le problème persiste, contacter votre revendeur.

Lorsque le fonctionnement du produit est anormal, vérifier les points suivants :

- a. Allumer la trottinette
- b. Vérifier sur l'afficheur LCD s'il y a bien de l'électricité,
- c. Vérifier que les gâchettes de freinage et d'accélération sont en position neutre,
- d. Que les connecteurs externes sont bien branchés.

Si le produit ne fonctionne toujours pas après avoir réalisé les étapes ci-dessous, contacter votre revendeur.

SPECIFICATIONS DU PRODUIT

	Caractéristique	E-TWOW génération S2		
		ECO	MASTER	BOOSTER
Dimensions	Dimension dépliée	940 x 1160 x 135 mm		
	Dimension pliée	940 x 330 x 150 mm		
	Poids	10.7 KG	11 KG	
Capacités	Charge maximale	100 KG		
	Vitesse maximale	25 km/h		30 km/h
	Franchissement	10° en montée		15° en montée
	Autonomie	20 à 25 km	25 à 30 km	20 à 25 km
		variable selon poids, vent, terrain, température		
Batterie	Voltage	24V		33V
	Type de batterie	Li-po Lithium		
	Capacité	6.5AH	8.5AH	6.5AH
Moteur	Type de moteur	Brushless DC		
	Puissance Max.	350 W	450 W	500 W
	Rotation maximale	700 tours / min		950 tours / min
	Voltage	24 V		33 V
	Couple maximum	13.3 N.m		15 N.m
Chargeur batterie	Voltage en entrée	220 V		
	Temps de charge	3-4 h selon batterie et chargeur		2-3 heures

ASSURANCE QUALITE

La garantie standard porte sur les éléments listés ci-dessous.

En cas de souci non résolu par la partie « diagnostic des pannes » de ce manuel pendant la période de garantie, contacter votre revendeur.

Elément	Problèmes couverts	Durée
Moteur	Moteur ne fonctionne pas en condition d'utilisation normale	2 ans
Contrôleur	Echec d'utilisation normale	1 an
Chargeur	Echec d'utilisation normale	1 an
Batterie	Ne se charge et se décharge plus en utilisation normale	1 an
Affichage Accélérateur Electronique	Ne fonctionne plus (hors impacts et détérioration externe)	6 mois (usine)
Structure	Déformations et ruptures en utilisation normale	1 an

Remarque: E-TWOW ne sera pas responsable des dommages provoqués par une utilisation ne respectant pas les consignes d'utilisation décrites dans ce manuel.

Pendant la période de garantie, tout dysfonctionnement ou dommage provoqué par les raisons suivantes sont exclues du périmètre de l'assurance qualité :

1. Non-respect des instructions de maintenance et réparation de ce guide
2. Utilisation de l'E-TWOW dans des situations non recommandées (ex : pluie, températures inférieures à 5°, ...)
3. Désassemblage ou utilisation de pièces non fournies par E-TWOW
4. Mauvais usage ou accident / collision.
5. Marquages manquants ou numéro de série non concordant avec facture
6. Usage sur terrain inapproprié
7. Location ou exploitation non autorisée